



# KIERTOTALOUTTA PALVELEVAN JÄTTEENKÄSITTELYALUEEN VAIHEMAAKUNTAKAAVA

Jätteenkäsittelyalueen vaihemaakuntakaavalla osoitetaan kierrätyspuiston sijainti Lahden kaupunkiseudulla ja ohjataan sen jatkosuunnittelua.

- Käynnistyspäätös maakuntavaltuusto 18.6.2018
- OAS nähtävillä 28.1.–28.2.2019 samanaikaisesti Lahden seudun kierrätyspuiston YVA-ohjelman kanssa
- Valmisteluvaiheen aineisto nähtävillä 15.1.–28.2.2020 samanaikaisesti YVA-selostuksen kanssa
- Vaihemaakuntakaavan ehdotus oli julkisesti nähtävillä 15.10.–13.11.2020 välisenä aikana

Jätteenkäsittelyalueen vaihemaakuntakaava-aineisto sisältää kaavakartan, merkinnät ja määräykset sekä kaavaselostuksen. Kaavakartalla esitetään kierrätyspuiston sijaintipaikka Hollolassa ja siihen liittyvä ohjeellinen tiemerkintä sekä merkinnät ja määräykset.

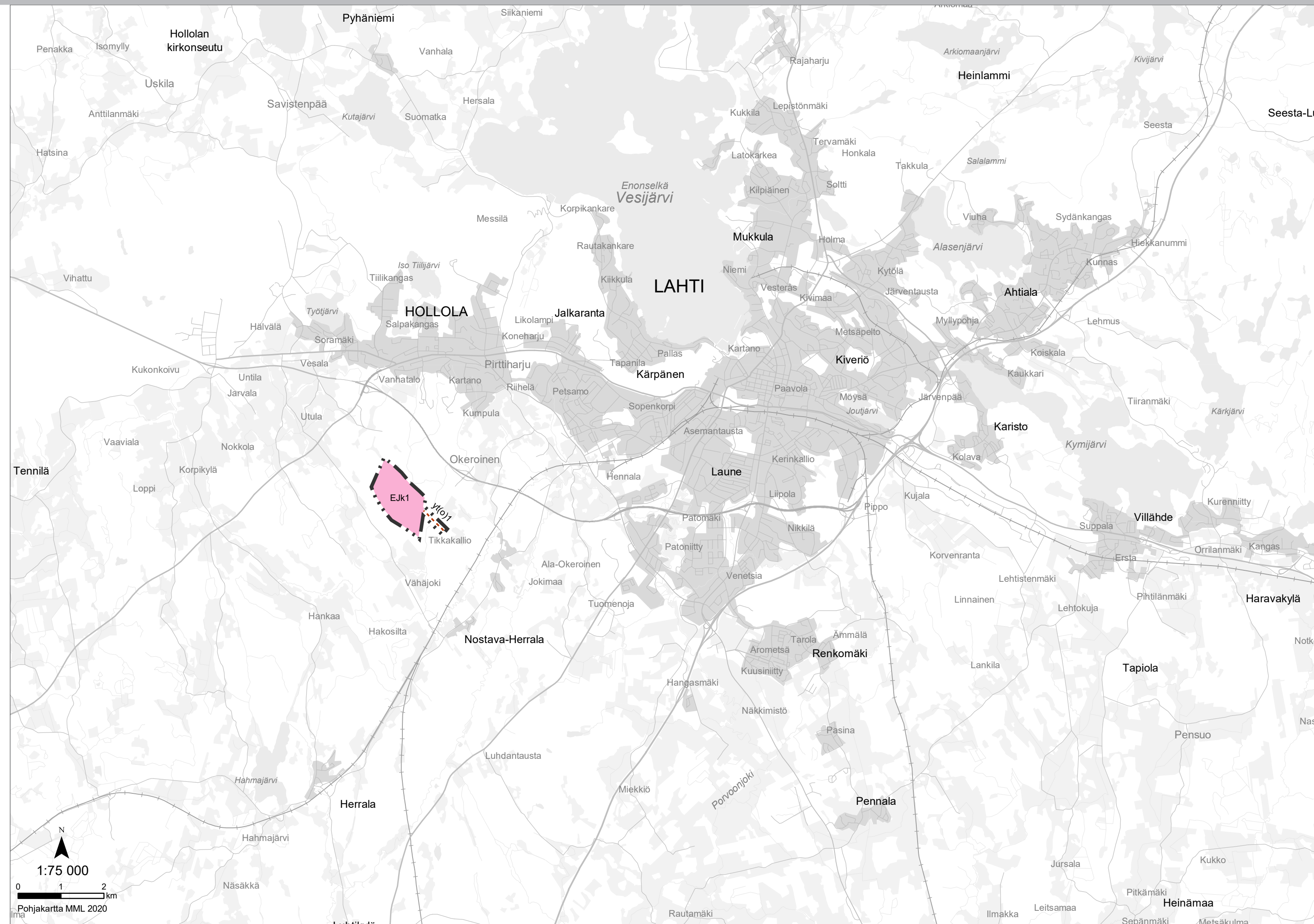
Kaava-aineisto on saatavilla Päijät-Hämeen liiton nettisivuilla: <https://pajjat-hame.fi> ja Päijät-Hämeen liiton toimistossa Hämeenkatu 9, Lahti.

PÄIJÄT-HÄMEEN LIITTO  
Lahdessa 11.1.2021

Mika Kari  
Maakuntahallituksen  
puheenjohtaja

Laura Leppänen  
Maakuntajohtaja

Niina Ahlfors  
Aluesuunnittelujohtaja



<p><b>EJK1</b></p> <p>Jätteenkäsittelyalue kierrätyspuiston toimintaa varten.</p> <p>Merkinnällä osoitetaan jätteiden vastaanottoon ja käsittelyyn varatut alueet, kuten kaatopaikat ja jätteiden esikäsittelylaitokset.</p>	<p>SUUNNITTELUMÄÄRÄYS:</p> <p>Alue on varattu seudulliselle kierrätyspuistolle. Alueella ei saa käsitellä tai varastoida biojätteitä. Alueella sallitaan metsäteollisuuden puuperäisten jätteiden ja sivutuotteiden käsittely ja varastointi. Alueelle voidaan osoittaa jäteraa-ka-aineen uusiokäyttöön, hyödyntämiseen ja jalostamiseen liittyvää yritys- ja teollisuustoimintaa.</p> <p>Jätteenkäsittelyalueelle on jätettävä riittävä suoja-alue ympäristöhäiriöt riittävän suoja-aluein ja keskitetyin teknisin ratkaisuin. Melu- ja pölyvaikutusten osalta vaikutusarvioita ja lievennystoimia tulee tämentää yksityiskohtaisemman suunnittelun yhteydessä. Pohjavesiolosuhteet tulee kartoittaa ja arvioida vaikutukset pohjavesiin.</p> <p>Vesienhallinnan suunnittelussa tulee huomioida purkuvesistön pintavesien ekologiseen ja kemialliseen tilaan sekä taimenten elinolosuhteisiin kohdistuvien heikentävien vaikutusten ehkäiseminen ja lieventäminen. Lievennystoimet tulee huomioida sekä rakentamisen että toiminnan aikana. Hulevesien hallinnan suunnittelussa tulee huomioida myös sään ääri-ilmiöt. Yksityiskohtaisemmassa suunnittelussa tulee turvata Koivusillanjoen varteen sijoittuvan ekologisen yhteyden jatkuvuus.</p> <p>Alueen jatkosuunnittelussa tulee huomioida toimivat ja turvalliset liikenneyhteydet sekä alueen saavutettavuus kestävien liikkumismuotojen näkökulmasta.</p> <p>Alueelle tai sen läheisyyteen ei tule osoittaa asumista tai muuta maankäyttöä on sopeutettava ympäristöön tavalla, joka ottaa mahdollisimman hyvin huomioon alueen maisemalliset ominaispiirteet ja läheisyydessä sijaitsevat muinaisjään- nökset.</p>
<p>yt(o)1</p> <p>Vaihtoehtoinen tai ohjeellinen yhdystie tai katu</p>	<p>SUUNNITTELUMÄÄRÄYS:</p> <p>Ohjeellisen tieyhteyden yksityiskohtaisemmassa suunnittelussa tulee huomioida ekologisen yhteyden säilyminen ja luonnon monimuotoisuusarvot Koivusillanjoen varressa (saukkojen ja muun eläimistön kulkuyhteydet jokivarressa). Koivusillanjokeen kohdistuvan kiintoainekuormituksen vähentämiseksi vesistövaikutusten lieventämiseen tulee kiinnittää etenkkin rakentamissuunnitelmassa erityistä huomiota.</p>
	<p>Kaava-alueen raja</p>